

RÅT OG AUTENTISK HUNDESTED

STRATEGISK-FYSISK UDVIKLINGSPLAN


2022



Halsnæs
Kommune

TREDJE NATUR

clement
blanchet
architecture

Kvistgaard  HIRD

INDHOLDFORTEGNELSE

2 Indledning

2	Introduktion
3	Koncept
7	Lokale udfordringer og potentialer
9	Inddragelsesproces

10 Strategisk-fysisk udviklingsplan

11	Strategisk-fysisk udviklingsplan
12	Strategiske åbningstræk og fokusområder

13 Temaer

14	Parkering og flow
16	Klimatilpassede byrum
17	Helårligt, alsidigt kultur- og erhvervsliv
19	Overnatningskapacitet

20 Fokusområder

21	Fokusområde A - Gubben til promenaden
24	Fokusområde B - Strandhotel og stationsområde
26	Fokusområde C - Havbadet og Horisonten

29 Strategiske åbningstræk

30	Gubben og forpladsen
32	Den maritime legeplads og træbryggen
34	Havbadet
36	Mellemrummet

39 Perspektivområder

40	Rangerarealerne og havnepromenaden
----	------------------------------------

41 Prøvehandlinger

42	Opstrikning og placering af træer
43	Bådhotel

Råt og Autentisk Hundested - havneby, handelscentrum og univers for oplevelser

Foran dig har du en ny strategisk-fysisk udviklingsplan for Hundested, som sætter rammerne for, hvordan vi kan styrke byens sammenhængskraft, liv og identitet.

Planen skitserer en række nye byrum i Hundested, som bygger videre på havnebyens identitet mellem by og det maritime. Det er nemlig vigtigt, at byens rum også fremover appellerer til både borgere, sommerhusejere og turister uafhængigt af årstid eller generation.

Hundested er rå og autentisk – og det skal den blive ved med at være. Men vi skal også turde at tænke nyt for at styrke byens udvikling. Det starter allerede ved ankomsten til Hundested, hvor vi skal sikre, at det er nemt at komme til, finde en parkeringsplads og nyde byens rum. Forbindelsen mellem by og havn er unik i Hundested, og det kan vi gøre mere for at understøtte til gavn for både besøgende og handelslivet.

I bymidten kommer vi til at se på, hvordan vi kan skabe et mere bæredygtigt handelsliv, der passer ind og sammen mellem stationen, byen og havnen. Med til det hører, at bygninger og facader skal passe naturligt ind i lokalmiljøet og det liv, vi ønsker at skabe i Hundested. Og så skal byens rum engagere og inspirere i endnu højere grad, end de gør i dag.

Udviklingsplanen er første skridt i Hundesteds fremtid. I den kommende tid går Halsnæs Kommune så i gang med at folde planens initiativer ud i tæt samarbejde med Hundesteds erhvervsliv og borgere. Hen over sommeren 2022 har vi allerede prøvet flere tiltag af omkring trafik og forskønnelse for at teste nogle af idéerne af i virkeligheden. Jeg vil gerne sige tak til alle jer, der undervejs har givet jeres gode, konstruktive meninger til kende. Det er nemlig i fællesskab, at vi bliver klogere på, hvordan udviklingsplanen konkret kan skabe en positiv effekt i virkelighedens Hundested.

Jeg vil gerne sende en særlig tak til de ildsjæle, børn, unge, erhvervsdrivende, kunstnere, borgere, sommerhusejere og frivillige, der har bidraget aktivt i kommunens projektværksted, deltaget i visions- og workshopdage og på anden vis er kommet med idéer, daglige observationer og lokalhistoriske input. Det er guld værd for en proces som denne, hvor vi har lejlighed til at tage et grundigt kig på udviklingen af et så vigtigt område som Hundested.

Jeg ser frem til at fortsætte det gode samarbejde med hele lokalområdet, Hundested Havn, erhvervs- og kulturlivet samt Statens Kunstfond, Realdania og Dansk Kyst- og Naturturisme, som har været med til at støtte projektet.

Steffen Jensen

Borgermester



HUNDESTED ER DEN FRISKE SØLUFTS BY

Introduktion - identitet og potentialer

Selvom ovenstående slogan kommer fra en turistbrochure fra omtrent år 1946 er det ikke mindre rammende i dag. Den fortsætter:

"Havnen er Byens Hjerter, og fra den spredes Livet. I Morgentimerne dirrer havnen af Travlhed. Nattens Fangster skal sorteres og vejes op, der skal snakkes og handles, og saa begynder Auktionen. I Dagens Løb sejler en Del Baade igen, men andre kommer ind, saa der kan godt være susende travlt om Aftenen. Feriegæsten maa selvfølgelig ikke forsømme Aftenturen på Molen, denne Tur har sin egen Charme."

Brochuren vidner om at Hundestedes store attraktion altid har været havnen og dens autentiske miljø. Det var det feriegæsterne kom for at opleve for 75 år siden, og det er også det som skal

danne fundament for en bæredygtig udvikling af Hundested som turismedestination i dag.

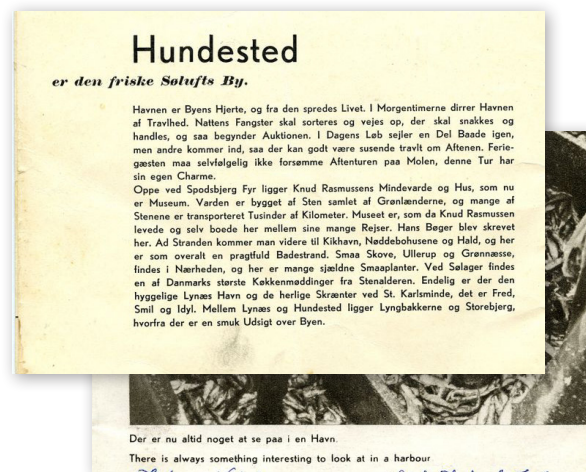
Byen har en strategisk interessant placering i periferien af hovedstadsregionen med et stort opland for besøgende fra både øst og vest, og et naturligt flow til og fra byen. Men det er evident at dagens Hundested ikke er hverken infrastrukturelt, oplevelse- eller kapacitetsmæssigt gearet til den turisme, der pludselig har indtaget byen, især i sommermånederne. Der er derfor et enormt potentiale for et strategiske skifte fra en industripræget havneby til en mere oplevelsesbaseret og besøgsorienteret kulturhavn, der skaber en god by for både borgere og besøgende.

Det handler i høj grad om at tage hul på den fysiske omdannelse af byen, så at den kan imødekomme de besøgendes forventninger

og behov og tilbyde overraskelser og nye forbindelser, der fremhæver både byens og oplandets mange iboende kvaliteter.

Udviklingsplanen er ikke til for at genopfinde, men at **genfinde** det rå og autentiske Hundested. Byen skal vendes på vrangen, så den igen orienterer sig mod kysten og det lokalt forankrede havnemiljø, der skaber den autentiske oplevelse som både borgere og besøgende ønsker.

For som de vidste i 1946: *"Der er nu altid noget at se paa i en Havn."*



Udsnit fra turistbrochure, ca. 1946. Turistbrochuren blev trykt på både dansk og engelsk, og har altså også sigtet efter et internationalt publikum.



Luftfoto. Dette historiske foto (ukendt årstal) viser bygninger langs Nøregade øverst til højre og hvordan de vender ryggen mod havet og stranden nederst til venstre.



Beddingen på Midtermolen, 2021. Den utvivlsomt største attraktion ved Hundested er det unikke havnemiljø. Aktiviteten omkring de maritime erhverv bidrager til en autentisk oplevelse og bør styrkes.

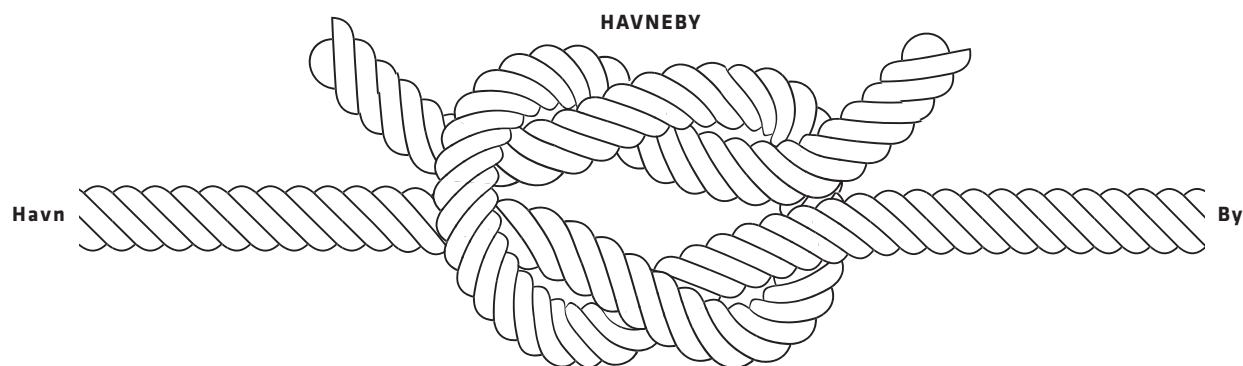
AT SLÅ KNOB PÅ HAVN OG BY

Hovedgreb

Hundested skal gå fra at være opdelt i *havn* og *by* til - igen kunne man fristes til at sige - at være en inviterende *havneby*. Den største udfordring består i det bymæssige tomrum, som der er blevet skabt mellem Strandvejen og Kajgade/Fjordvejen, og som distancerer havn fra by fra hinanden. Det handler om at binde sammen på tværs og skabe sammenhængende øst-vestgående forbindelser mellem havn og by.

De mange smøger der karakteriserer den eksisterende bystruktur skal føres frem i det byrumsmæssige hierarki, så at de kan blive attraktive og synlige passager.

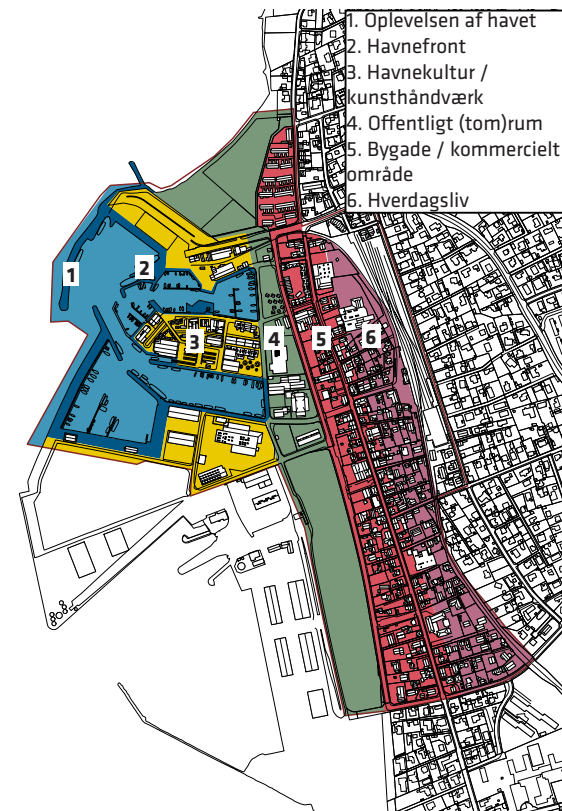
Udviklingsplanens hovedgreb er at rotere byens orientering 90



Det samlende rum. I den nuværende situation vender bebyggelsen på havnefronten sig ud mod vandet, og den gamle bystruktur vender sig mod Nørregade. Ved at sætte ind i mellemrummet kan der skabes de nødvendige forbindelser mellem by og havn og bryde de nord-sydgående barrierer.

grader, således at de primære akser går i en mere koncentreret øst-vestlig retning. Ved at skabe flere tydelige forbindelser, understøttes både kulturhavnen og handelsstrøget samt skaber klar wayfinding for både borgere og besøgende.

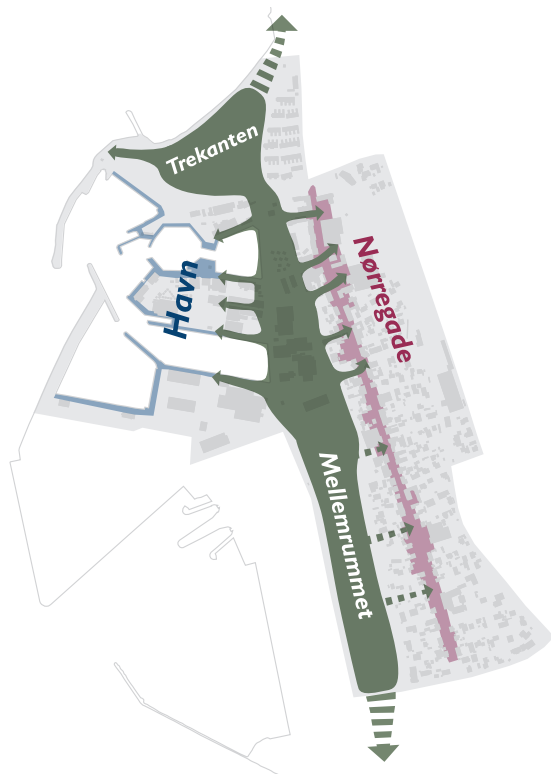
For at blive i de maritime termer, skal der bindes et knob mellem havn og by. Kun ved at skabe en række genkendelige byrum, der griber ind i og disrupter de eksisterende bevægelsesmønstre og forståelsesrammer kan man knytte havnebyen Hundested sammen på ny.



Lagdelte territorier. Dette kort viser den bymæssige oplevelse af de parallelle nord-sydgående bånd, der opdeler Hundested i havn og by. Det er især det urbane tomrum mellem Strandvejen og Kajgade, der er karakteriseret af uprogrammeret natur, parkeringspladser og større bebyggelser som Aldi og bilforhandleren, som skærer byen midt over.

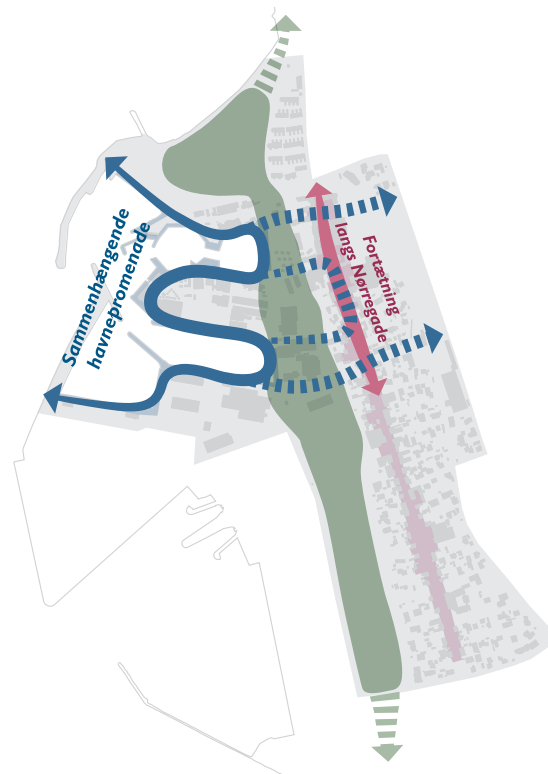
HOVEDGREB FOR BYENS UDVIKLING

Konceptdiagrammer



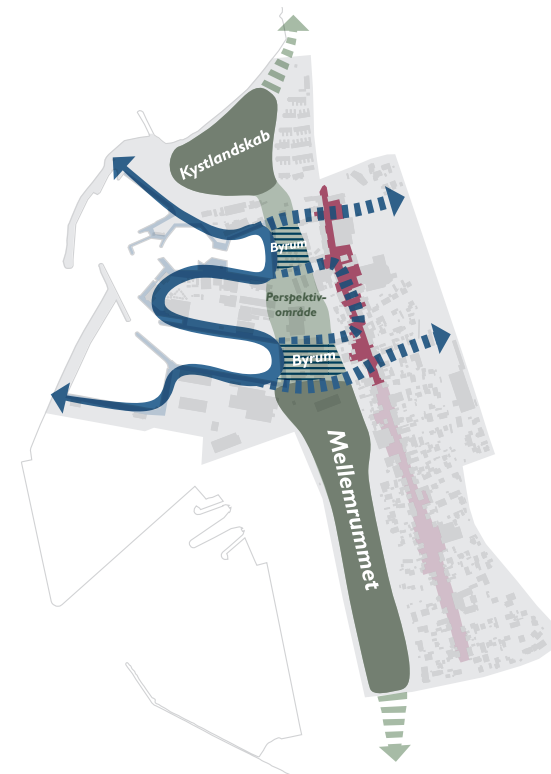
1. "Knobet"

Knobet fokuserer på det bymæssige tomrum mellem Strandvejen og Kajgade og skabe en sammenhængende vision, der omfatter havnefronten mod vest, Nørregade mod øst, Trekanten mod nord og Mellemrummet mod syd. På denne måde indskrives grebet sig også som en del af kystlandskabet og forbinder byen landskabeligt til nordkysten og Lynæs.



2. Sammenvævning

Det er essentielt for udviklingsplanen hvordan byens forbindelser bliver bundet sammen og indgår i et logisk og struktureret netværk. En sammenhængende havnepromenade langs kajkanten kan benyttes til at knytte an til handelsstrøget Nørregade på specifikke punkter, så der dannes flere naturlige forløb på tværs. I forlængelse af denne strategi koncentrerer Nørregades handelsliv med tiden i den nordlige ende, således at der er noget oplevelsesmæssigt indhold at knytte an på i øst.



3. Landskab og byrum

Landskabsmæssigt er det målet at trække kystlandskaberne mod nord og syd ind i havnebyen. To centrale, grønne byrum skal udgøre det landskabelige bindeled mellem den karakteristiske kystnatur og den autentiske havn. Det skal med andre ord være et kulturlandskab, en fusion mellem kulturelle overflader og den oprindelig kystnatur. Disse grønne byrum danner en oplevelsesmæssig overgang mellem øst og vest, og skaber også en kontinuerlig oplevelse langs kysten.

DOGMER



1. TÆNK PROCES FØR PROJEKT!

Respektér den gode inddragelsesproces samt store opbakning til projektet og kom godt fra start med en stærk og fleksibel helhedsplan, der definerer retningslinjerne for byens udvikling og fortætning.



2. STYRK DE GRØNNE OG BLÅ FORBINDELSER!

Orienter byen mod vandet og styrk forbindelsen på tværs af kysten, Strandvejen og Nørregade, ved hjælp af et ambitiøst strategisk åbningstræk, der kombinerer byrum med fortætning, klima og wayfinding.



3. NEDBRYD BARRIERER OG ORIENTER BYEN MOD VANDET!

Se potentialet mellem husene, gaderne og matrikler og skab tydelig, synlig og fysisk sammenhæng mellem by og havn samt strand og mellemrum.



4. BYG VIDERE MED DET SOM GØR BYEN RÅ OG AUTENTISK!

Hav blik for den lokale bygningstypologi, farvepalet og skala når der bygges nyt og transformér gamle bygninger der har lokalhistorisk værdi og karakter. I Hundested er der plads til eksperimenter og fortætning uden at kompromittere den lokale gangart. Skab rammerne for byens udvikling ved at bygge videre på inddragelse af lokale ildsjæle, kreative kræfter og investorer.



5. SKAB RAMMER FOR ALLE ALDRE OG ALLE ÅRSTIDER!

Der er et stort behov for rammer og byrum der både tilbyder ly og læ og som tillader både rock og ro. Tiltagene kan både være midlertidige og permanente.

LOKALE UDFORDRINGER // GRÅT OG OUTDATED ?

Den manglende strategiske planlægning har medført flere bagsider og fysiske barrierer



Strandvejen



Smedjen og Vodbinderen



Endestationen på havnen



Farlig leg?



Ekstremt meget asfalt på byens bedste plads



Uklare overgange



Ingen gennemgang



Naboer



"Berlinmuren"



Forside eller bagside?



Forside eller bagside?



Frem eller tilbage?

LOKALE POTENTIALER // RÅT OG AUTENTISK !

Hundested indeholder et hav af gode eksempler på lokale initiativer der bør understøttes endnu mere



Nye funktioner i eksisterende bygninger



Det er KNUD, som er god



Erhverv på Hundested Havn



Wayfinding med et twist



Kino vil gerne være en synlig del af byen



Synlig forbindelse til stranden



Lokale initiativer



Lokale initiativer



Danmarks 4. bedste is!



Funktioner på kanten



Store haller med sjæl og patina

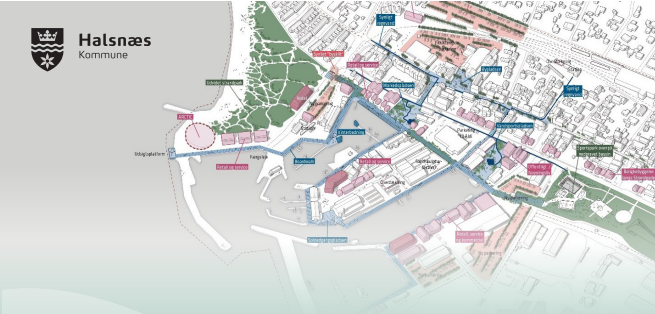


Skrå tage og skalespring

OPSUMMERING PÅ BAGGRUND AF INDDRAGELSE

Hovedtræk

- **Overvejende positiv modtagelse af helhedsgreb samt foreløbige studier. Aktiv og konstruktiv deltagelse ifm. kerneaktørworkshops samt projektværksteder og byvandring.**
- **Oplevelse af stor gensidig lyst (Borger, Havn, Kommune) til at bidrage til en bedre og mere sammenhængende by.**
- **Bevidsthed om, at timingen er rigtig og vigtig. Håb om en stærk udviklingsplan før enkeltstående projekt**
- **Inddragelsesfasens input og udsagn vidner om stor opbakning til at der skal ske noget nyt for at værne om det der gør Hundested til noget særligt.**
- Generel positiv modtagelse af idé om at forstærke tværgående forbindelse fremfor Strandvejen. Placering af parkering og trafik generelt er et emne som optager borgerne.
- Byen skal indrettes så man mødes - også på tværs af generationer - med indbydende bymiljøer, der åbner op for alsidige aktiviteter
- Man ønsker at Hundested bliver mere attraktiv, som turist- såvel som helårsby. Der efterspørges noget særligt - en særlig identitet man kan være stolt af - også i vinterhalvåret. Særligt nævnes detail.
- Markante holdninger til hvorvidt et hotel kan placeres ved stranden som anvist i skitse. Flere peger på alternativ placering ved havnen - eks. som et mindre tårn.
- Flere nævner jernbanen, den gamle del af kroen, vodbinderiet og smedjen som identitetsbærende elementer. En mindre del borgere mener dog, at kroens hoveddanneks bør rives ned.
- Der efterspørges flere faciliteter i- og omkring havnen samt stranden - vipper, trapper, legeplads med plads til både rolige- såvel som aktive miljøer.
- Mellemrummet udpeges som et oplagt sted som kan integreres bedre i byen, eks. med nye rekreative tilbud som skaterbane, basketbane, mindre overdækninger mm



Halsnæs Kommune

Udvikling af Havnebyen Hundested

Kom og vær med til at forme fremtidens Hundested

Mød arkitekterne
Halsnæs kommune har igangsat en planudviklingsproces for Havnebyen Hundested med overskriften 'Råt og Autentisk Hundested'. Kom og mød arkitekterne fra Team Tredje Natur.

Byvandring
Rådgiverne inviterer også til en byvandring i Hundested. Her vil de præsentere deres ideer og tanker bag deres første skitser. Byvandringen finder sted,

fredag den 8. april kl. 17. Turen starter fra projektværkstedet, Havnegade 20, 3390 Hundested

Her vil rådgivernes første skitse til en udviklingsplan for Hundested blive præsenteret i både model og tegninger, og der vil være mulighed for at komme med kommentarer til forslaget.

Baggrund
I projektværksted på havnen er der i efteråret 2021 indsamlet små hundrede forslag og kommentarer fra engagerede borgere.

Siden har vores rådgiverteam Tredje Natur fået tildelt opgave med at udvikle fremtidens Hundested Havneby.

Tilmeld dig byvandringen ved at sende en på mail til os@trejdenatur.dk.

Resultatet af planudviklingsarbejdet vil blive præsenteret for Byrådet sommeren 2022. Projektet er støttet af Realdania, Dansk Kyst- og Naturturisme og Statens Kunstfond.

Du kan læse mere om projektet på halsnaes.dk/borger/by-og-bolig/raat-og-autentisk-hundested samt se film om projektet og dets proces.

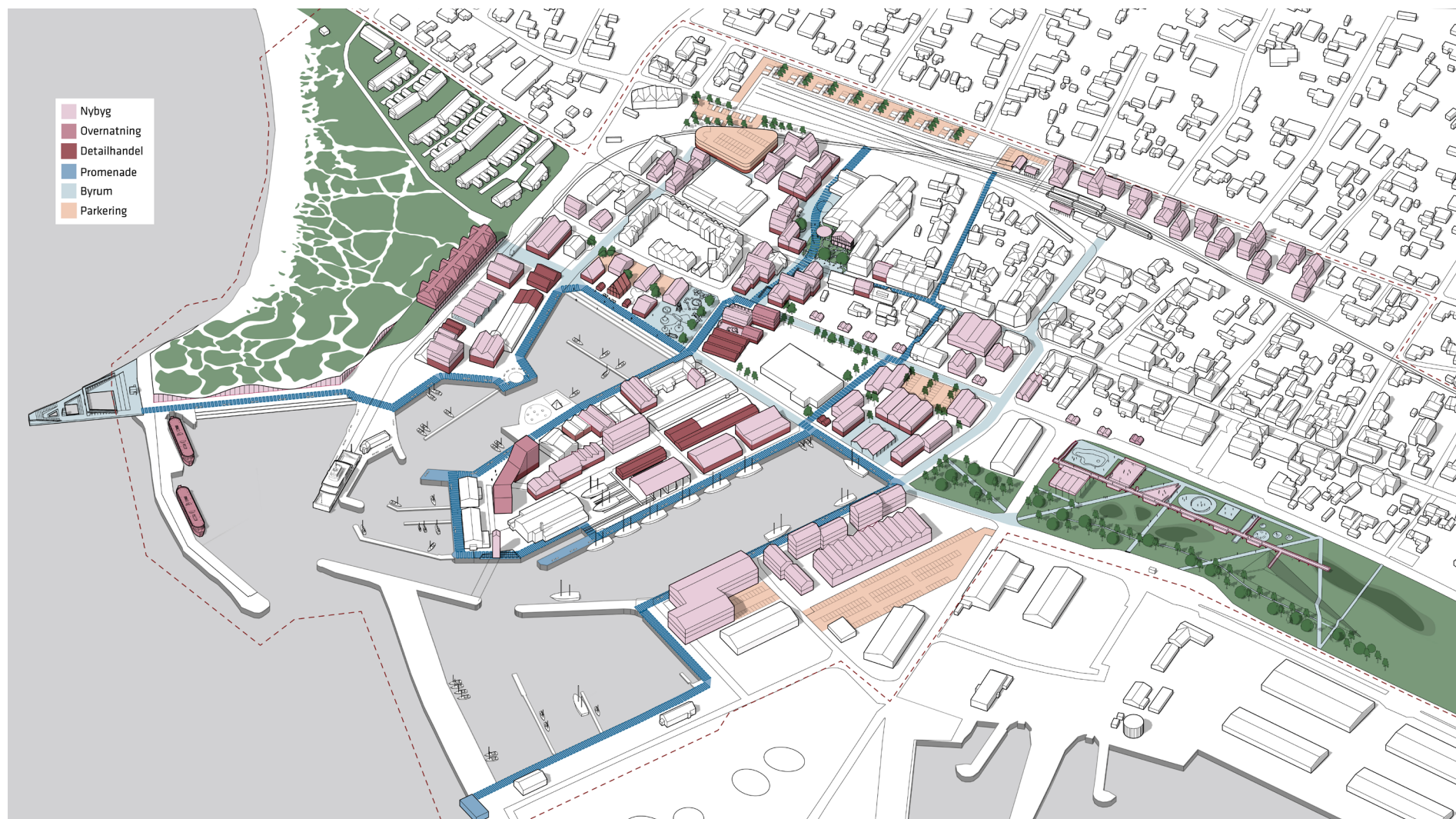
Hvis du har spørgsmål til projektet er du velkommen til at kontakte kommunens projektleder, Mads Farsø på 30 34 85 32 eller mfar@halsnaes.dk.



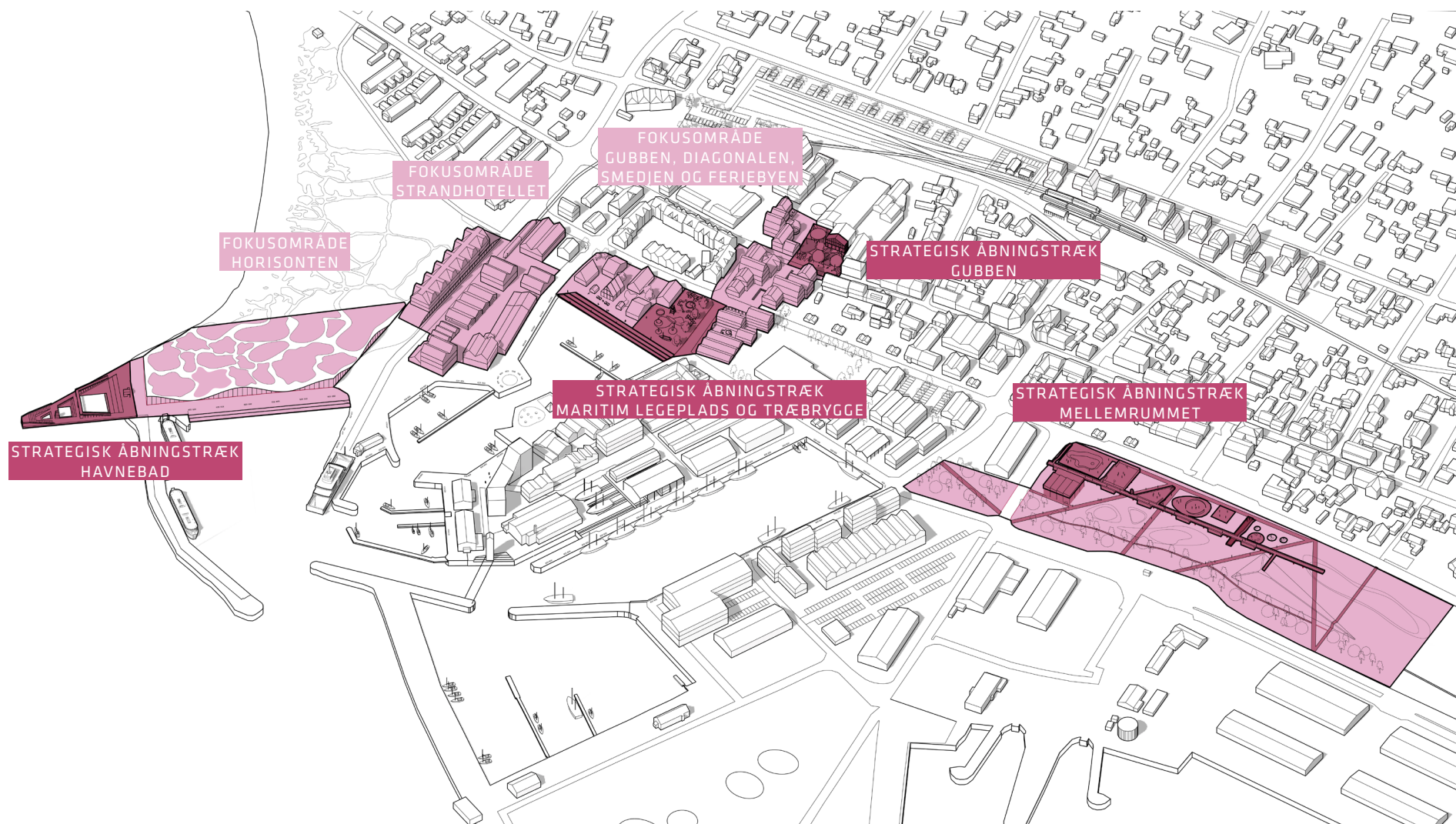
An aerial photograph of a coastal town, likely in Norway, showing a harbor with several boats, a residential area with many houses, and a road network. The image is overlaid with a semi-transparent blue filter. The text 'Strategisk-fysisk udviklingsplan' is written in white across the lower-left portion of the image.

Strategisk-fysisk udviklingsplan

RUMLIG ILLUSTRATION AF DEN STRATEGISK-FYSISKE UDVIKLINGSPLAN



FOKUSOMRÅDER & STRATEGISKE ÅBNINGSTRÆK



An aerial photograph of a coastal town, likely in Norway, showing a harbor with several boats, a road, and various buildings. The image is overlaid with a semi-transparent blue filter. The text is positioned on the left side of the image.

Temaer

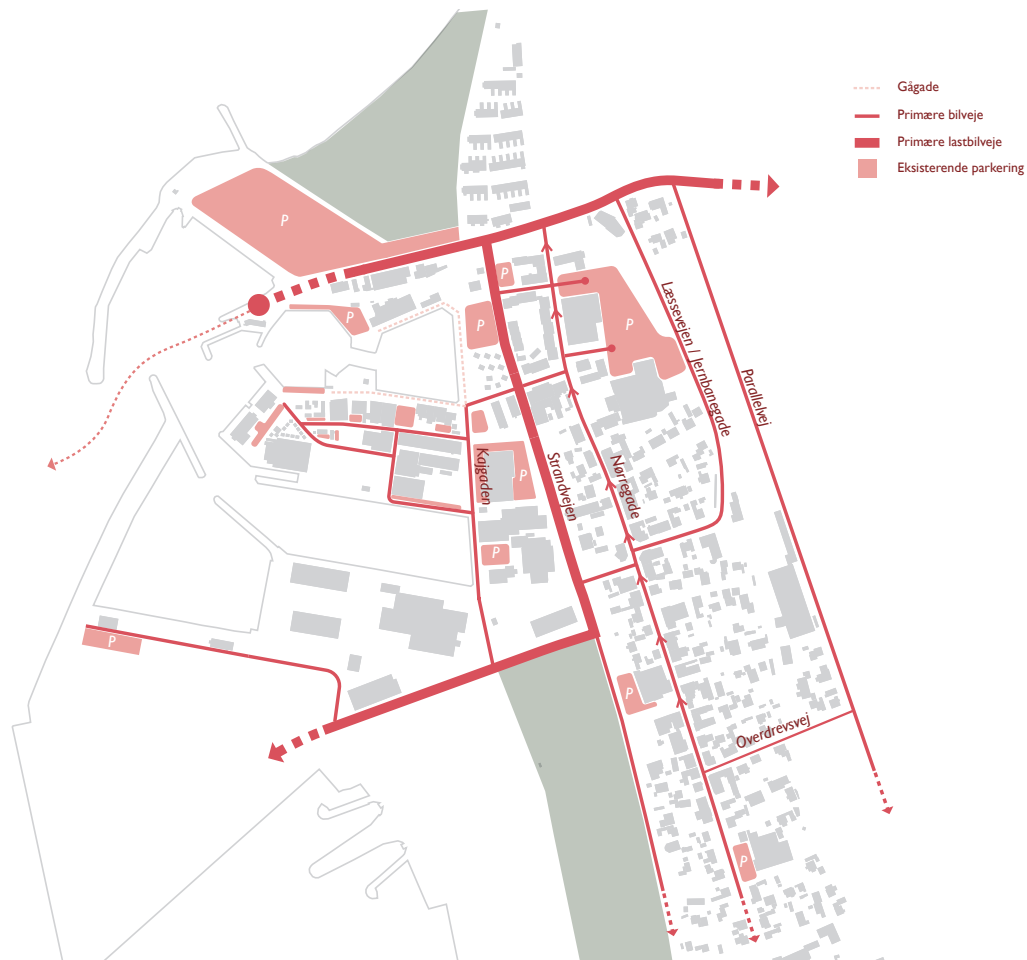
- INFRASTRUKTUR - PARKERING OG FLOW
- KLIMATILPASSEDE BYRUM
- HELÅRLIGT, ALSIDIGT KULTUR- OG ERHVERVSLIV
- OVERNATNING

TEMA - INFRASTRUKTUR - PARKERING OG FLOW

Eksisterende forhold - ca. 950 p-pladser

Nuværende situation. Oplevelsen af de mange biler på havnen er en af de største udfordringer for destinationsudviklingen af Hundested.

De mange mindre arealer udlagt til parkering skaber en uønsket søgetraffic ved havnen, som også trækker op i Nørregade.



TEMA - INFRASTRUKTUR - PARKERING OG FLOW

Fremtidige forhold - ca. 1200 p-pladser

Strategisk håndtering af trafik, ankomst og parkering.

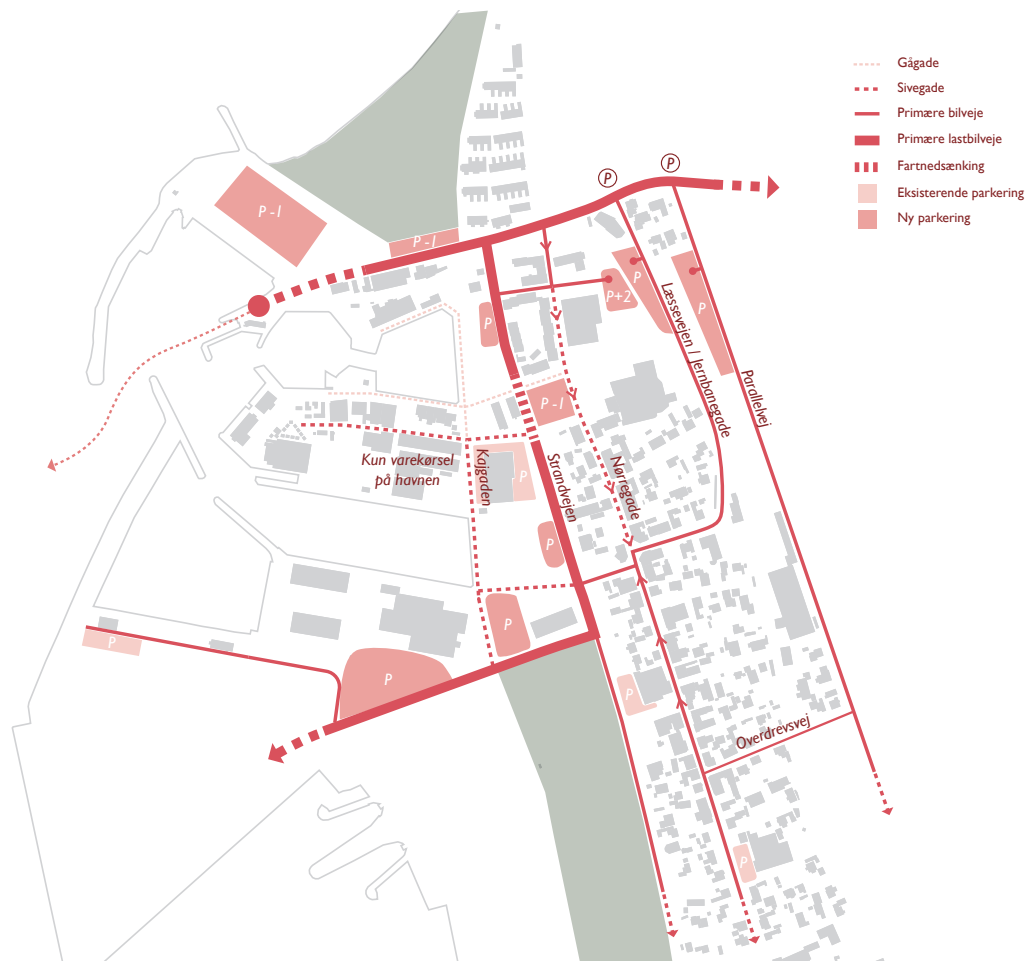
Parkeringen foreslås samlet i større arealer omkring havnen og bymidten, samt benytte rangerarealet øst for Meny og Fakta til yderligere p-kapacitet.

Der vil blive etableret parkering i konstruktionerne på den nordlige mole under hotellet, under den nye bebyggelse ved kroen og potentielt yderst på den nordlige mole i forbindelse med projekt Horisonten.

Der foreslås en ensretning af Nørregade fra Amtsvejen og ned til Jernbanegade, for at lede gæster hurtigt ind på de større parkeringsmuligheder.

Der etableres vejskilte ved Læssevejen og Parallelvej, der guider besøgende hurtigt ind på de større p-arealer i nordvest.

Besøgende mod Lynæs skal guides ad Parallelvej mod Fjordvej og videre sydpå ad Nørregade/Søndergade.

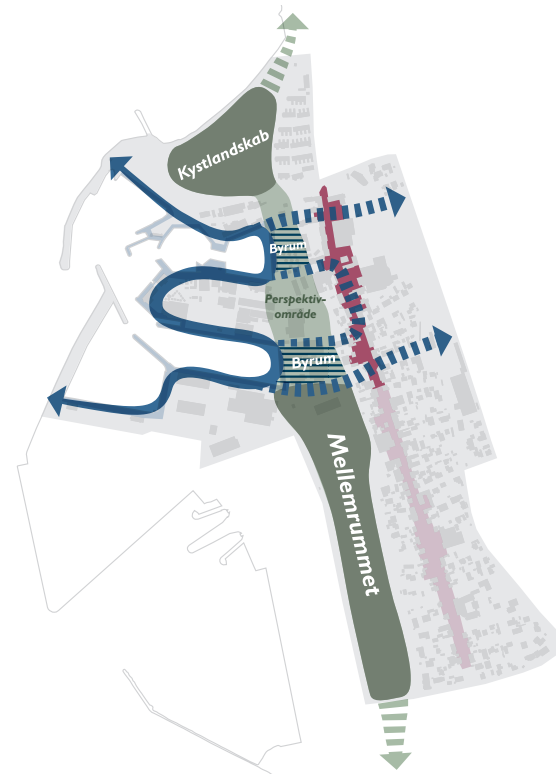


TEMA - KLIMATILPASSEDE BYRUM

Blå wayfinding, landskab og byrum



Blå wayfinding. Nødvendigheden af klimatilpasning i form af håndtering af overfladevand giver en oplagt mulighed for at benytte vandet som en del af en blå wayfinding-strategi og således også opnå en økonomisk synergieffekt ifbm. anlæg. Vandet iscenesætter forbindelsen mellem Nørregade og de grønne byrum ved havnen. En del af regnvandet fra øst ville skulle ledes ned i et underjordisk bassin i Mellemrummet - her er det også oplagt at tænke i muligheder for transformation. Der er mulighed for at binde an til den gamle stationsbygning, således at man ved ankomst med toget, bliver ledt direkte ned i Nørregade.



Landskab og byrum. Landskabsstrategien har intentionen om at trække kystlandskaberne mod nord og syd ind i havnebyen. I ovenstående diagram er to centrale, grønne byrum accentueret som landskabelige bindeled mellem den karakteristiske kystnatur og den autentiske havn. Det skal med andre ord være et kulturlandskab, en fusion mellem kulturelle overflader og den oprindelig kystnatur. Disse grønne byrum danner en oplevelsesmæssig overgang mellem øst og vest, og skaber også en kontinuerlig oplevelse langs kysten.



Enghaveparken, Tredje Natur



Klimaflisen, Tredje Natur

TEMA - HELÅRLIGT, ALSIDIGT KULTUR- OG ERHVERVSLIV

Udpegning af potentiale for detailhandel og understøttelse af en fortætning af detailhandlen i den nordlige del af Nørregade



TEMA - OVERNATNING

Større udbud af overnatningskapacitet til forskellige målgrupper

Badehoteller

Klassiske badehoteller med oprindelse i Tyskland og England. Ofte renoverede bygninger eller opført som historisk udseende bygninger (Blokhus). Der er ofte direkte adgang til havet / stranden. Nogle nyere badehoteller tilbyder ferielejligheder på eller ved hotellet. Ofte tiltrækker disse hoteller forskellige målgrupper på forskellige årstider. Mest er badehotellerne anset for at være sommeraktive. Ofte tilbyder de spa og wellness ret højt gastronomisk niveau. Ganske ofte taler hotellerne fra det lokale / regionale områdes historie.

Glamping

Glamping kombinerer natur og moderne luksus. Det handler om friluftsliv uden at gå på kompromis med de bekvemmeligheder, som fx hoteller tilbyder. Det handler også om en destinations mulighed for at lade turister bo luksuriøst i naturen uden, at det kræver store anlæg. Kodeordene her er "anderledes" og natur / friluftsliv. Momondo beskriver deres glampingtilbud som en liste over "flamboyante glampingophold rundt om i verden".

Boutique hoteller

Et boutique hotel er et lille hotel med stor personlighed. Der er fokus på design, luksus, intimitet og personlig service. Et boutique hotel har ofte et gennemført tema og en placering (lidt) væk fra de steder, hvor hovedparten af turisterne i et område bor. Kendetegnende for boutique hoteller er også, at de ofte er rejsemål i sig selv. Der findes ikke to boutique hoteller, som er ens.

Flydende (evt. midlertidige) hoteller

Tæt på naturen, men på vand og i et feriehuslignende koncept. Konceptet vinder frem mange steder i verden. Også i Tyskland, hvor der flere steder etableres husbådslignende hoteller, blandt andet på Rügen og i Olpenitz. Men det behøver ikke at være på vand. Det kan også være på land. Måske endda på eller tæt på beskyttet natur. Måske i sivområder eller anden oplevelsesrig natur.

Urban lifestyle hoteller

En moderne afslappet stil, der fortrinsvist sigter mod unge, urbane og sporty mennesker, men kan også passe til andre for eksempel forretningsrejsende med ønsker om mere afslappede omgivelser. Designet kan relatere til forskellige temaer afhængigt af stedet. Værelserne er ofte helt unikke og funktionaliteten er i fokus. Hotellerne sigter på aktive gæster, der både kan lide udendørs og indendørs sportsfaciliteter.

Plug-and-play special interest camps

En plug-and-play special interest camp ligger et fast sted i destinationen og indeholder ikke bare generiske faciliteter som bad, køkken og sengepladser, men også områder og bygninger, der kan anvendes som fx værksteder, opbevarings- eller træningsrum. Idéen er ganske enkelt, at en række mennesker med én fælles interesse rejser ud og dyrker denne interesse, som ofte er uafhængig af årstid. Plug-and-play camps kan være enten stationære eller mobile

Pop-up hoteller

Pop-up hoteller er typisk små. De dukker op forskellige steder på destinationen. Nogle af pop-up hotellerne er mobile, og kun fantasien sætter grænsen for, hvordan de indrettes og placeres – og i hvor lang tid. Nogle vil kunne grænse til at være midlertidige kunstinstallationer, hvilket gør dem særdeles instagrammable. Det er svært at få plads på disse hoteller, hvilket blot øger deres attraktionsværdi.

Bæredygtige designhoteller

Design hoteller har ofte en helt særlig karakteristisk arkitektur, stil og indretning med kunst og helt særlige møbler, der ofte er til salg. Møblerne er ofte faktisk en slags udstilling. Design hoteller er hovedsagelig til voksne, par og forretningsrejsende med et middel til højt budget. Ofte har disse hoteller temaværelser, spa, wellness og mødefaciliteter.

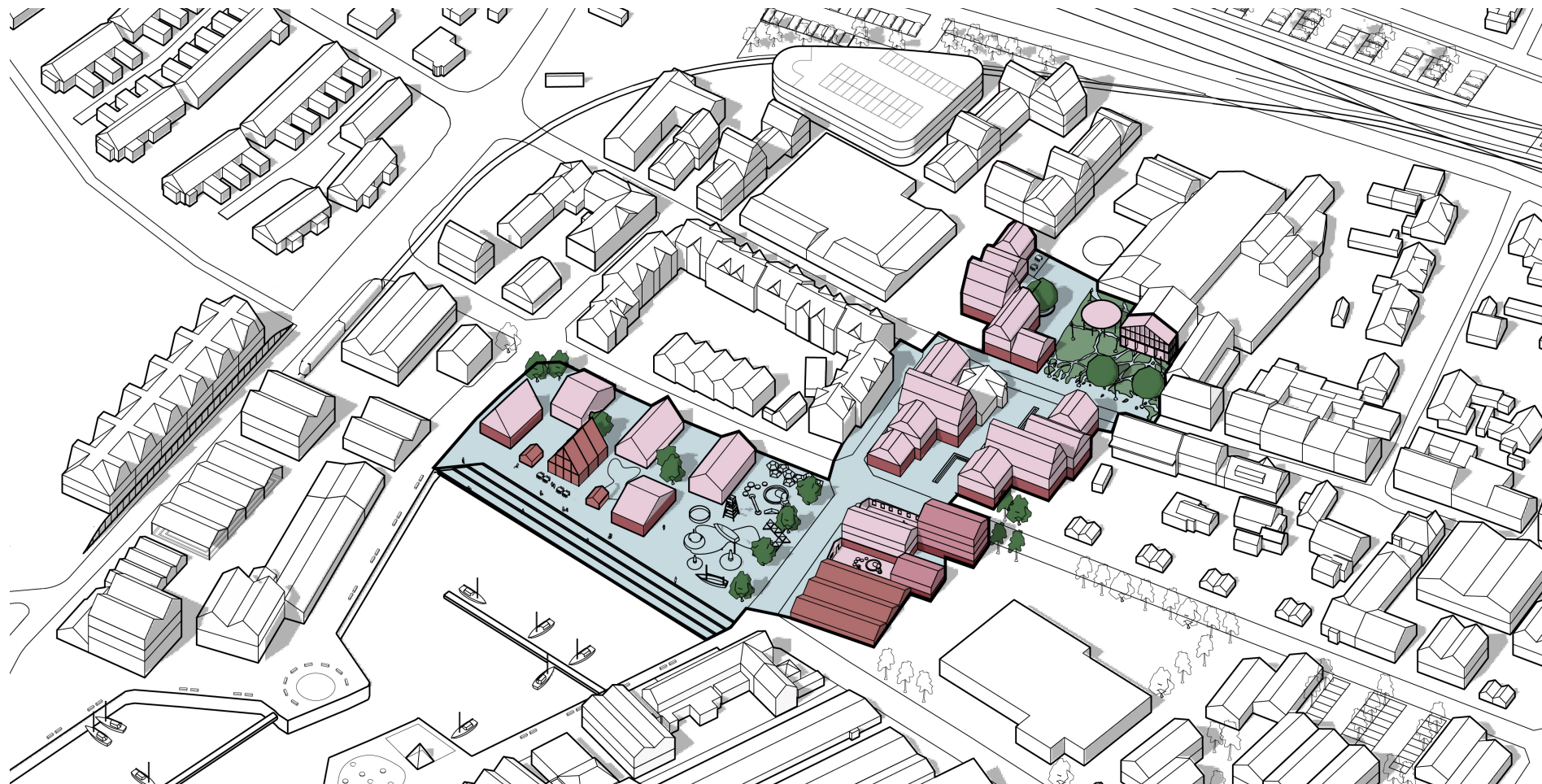
An aerial photograph of a coastal town, likely in Sweden, showing a harbor with numerous boats, a residential area with many houses, and a central area with larger buildings. The image is overlaid with a semi-transparent blue filter. The text is positioned on the left side of the image.

Fokusområder

- GUBBEN TIL PROMENADEN
- STRANDHOTEL OG STATIONSOMRÅDE
- HAVBADET OG HORISONTEN

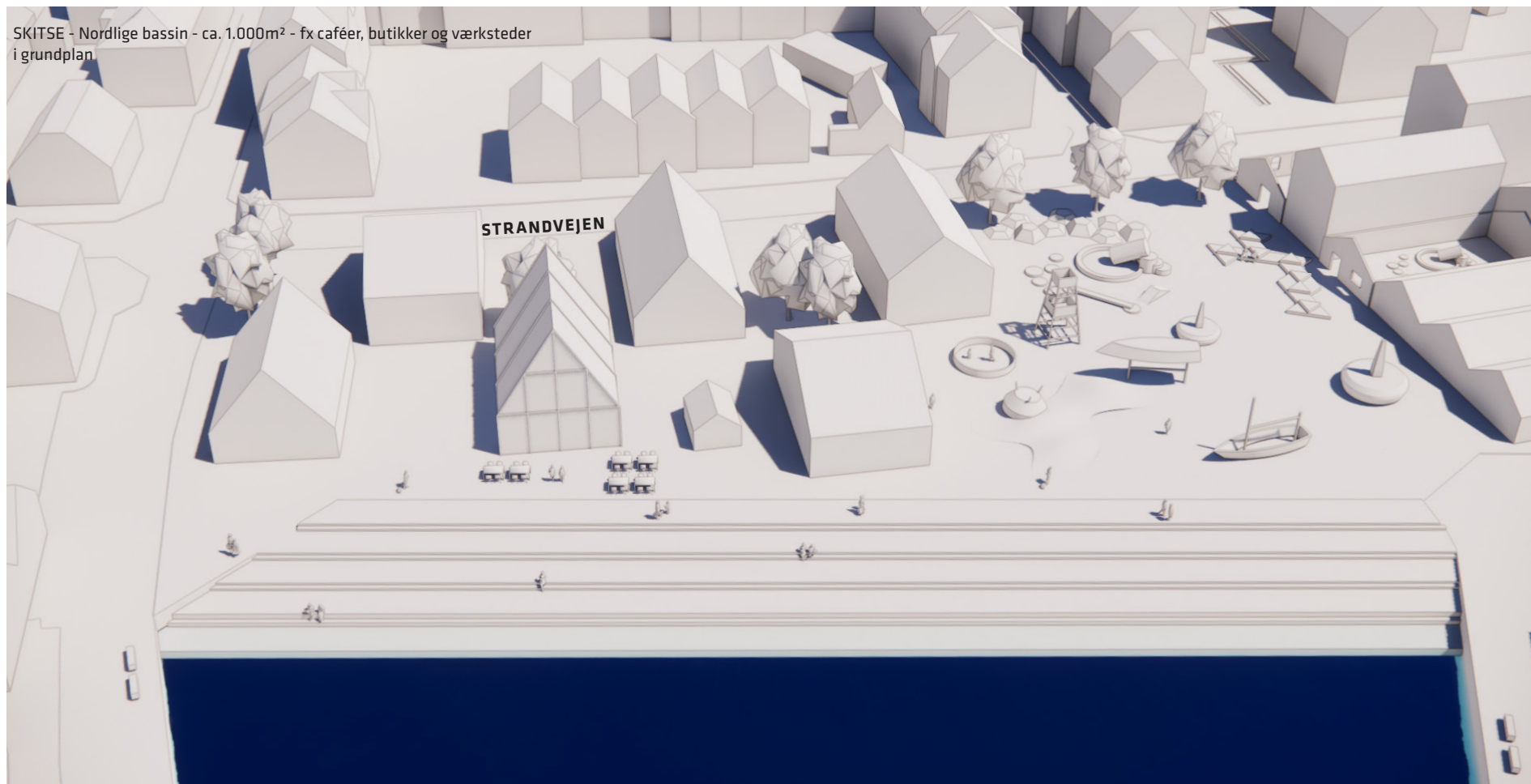
FOKUSOMRÅDE

Gubben til promenaden



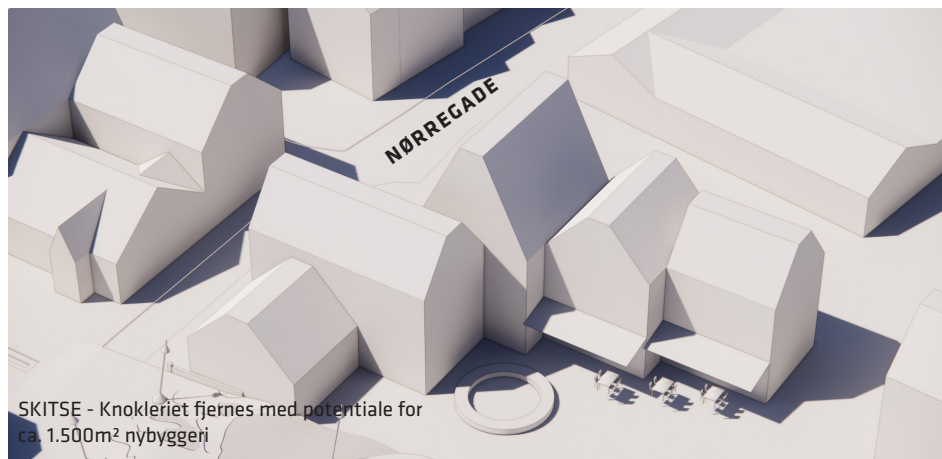
FOKUSOMRÅDE

Udvalgte områder med fortætningspotentiale

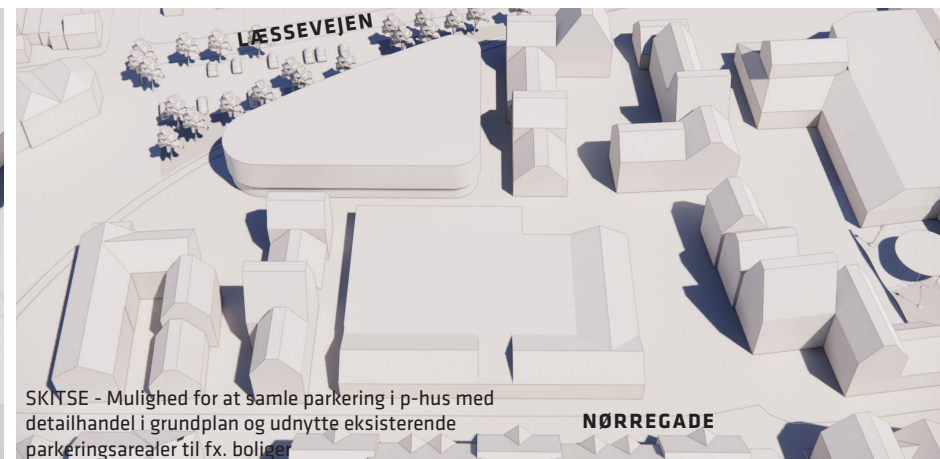


FOKUSOMRÅDE

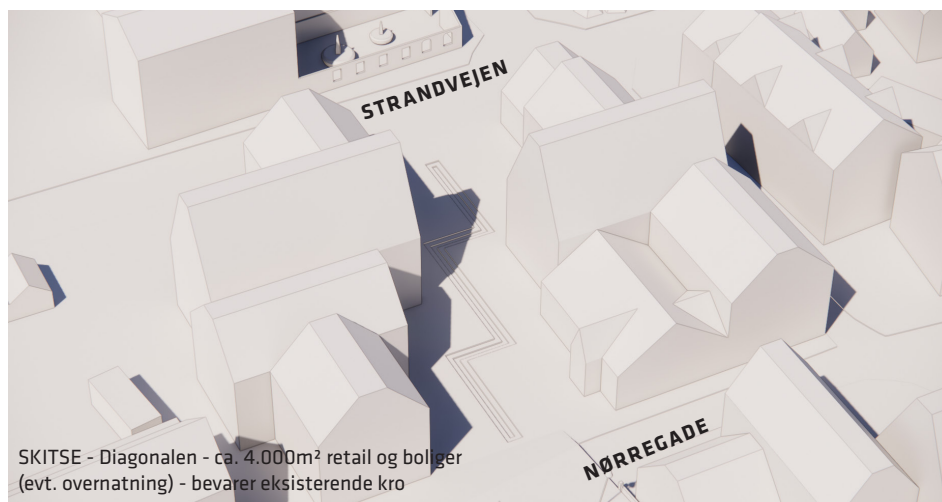
Udvalgte områder med fortætningspotentiale



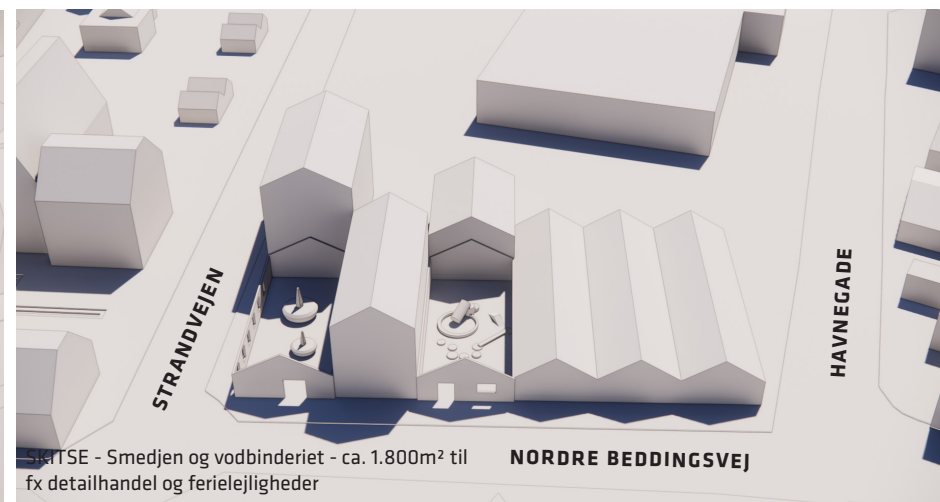
SKITSE - Knokleriet fjernes med potentiale for ca. 1.500m² nybyggeri



SKITSE - Mulighed for at samle parkering i p-hus med detailhandel i grundplan og udnytte eksisterende parkeringsarealer til fx. boliger



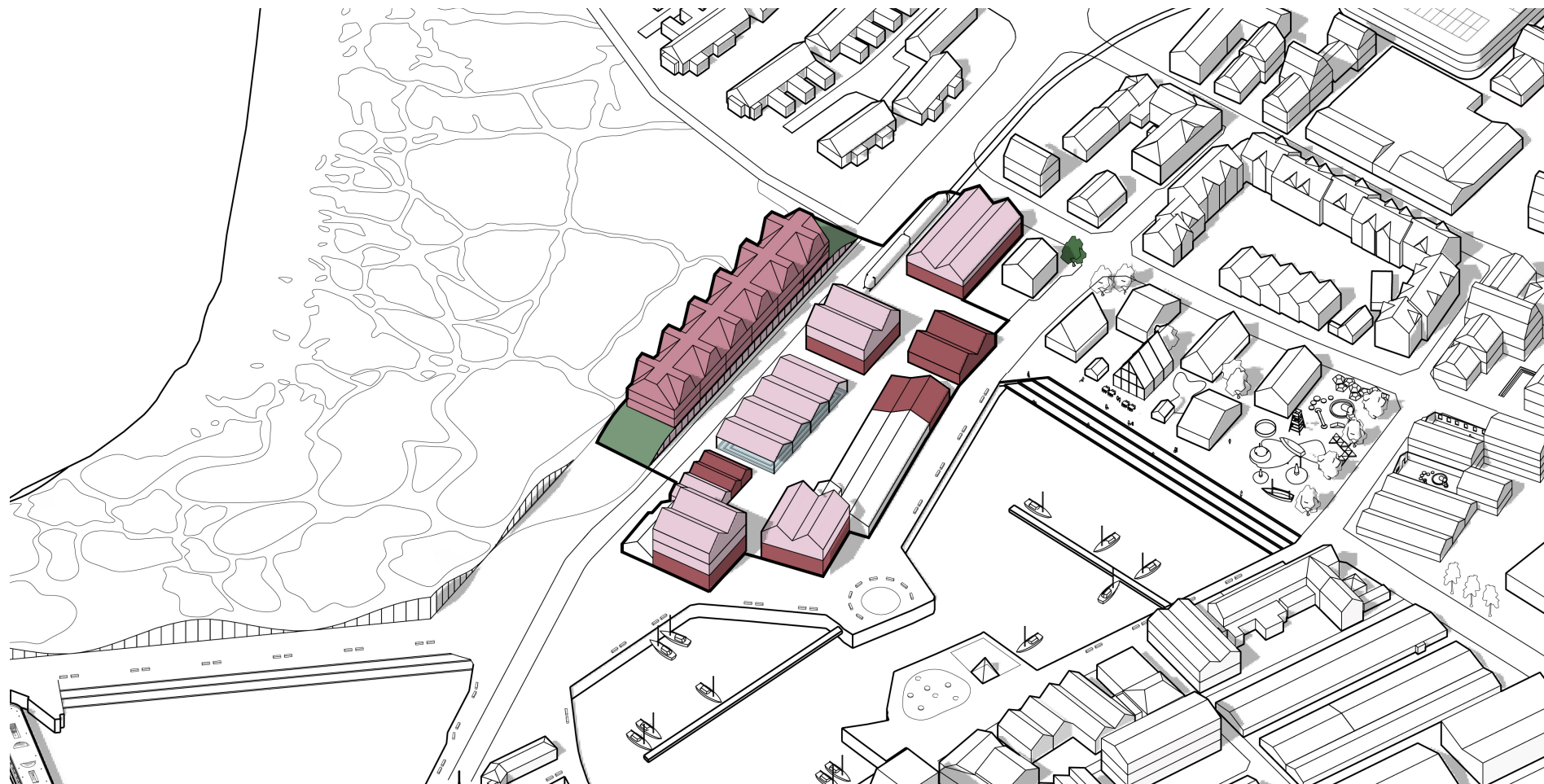
SKITSE - Diagonalen - ca. 4.000m² retail og boliger (evt. overnatning) - bevarer eksisterende kro



SKITSE - Smedjen og vodbinderiet - ca. 1.800m² til fx detailhandel og ferielejligheder

FOKUSOMRÅDE

Strandhotel og stationsområde



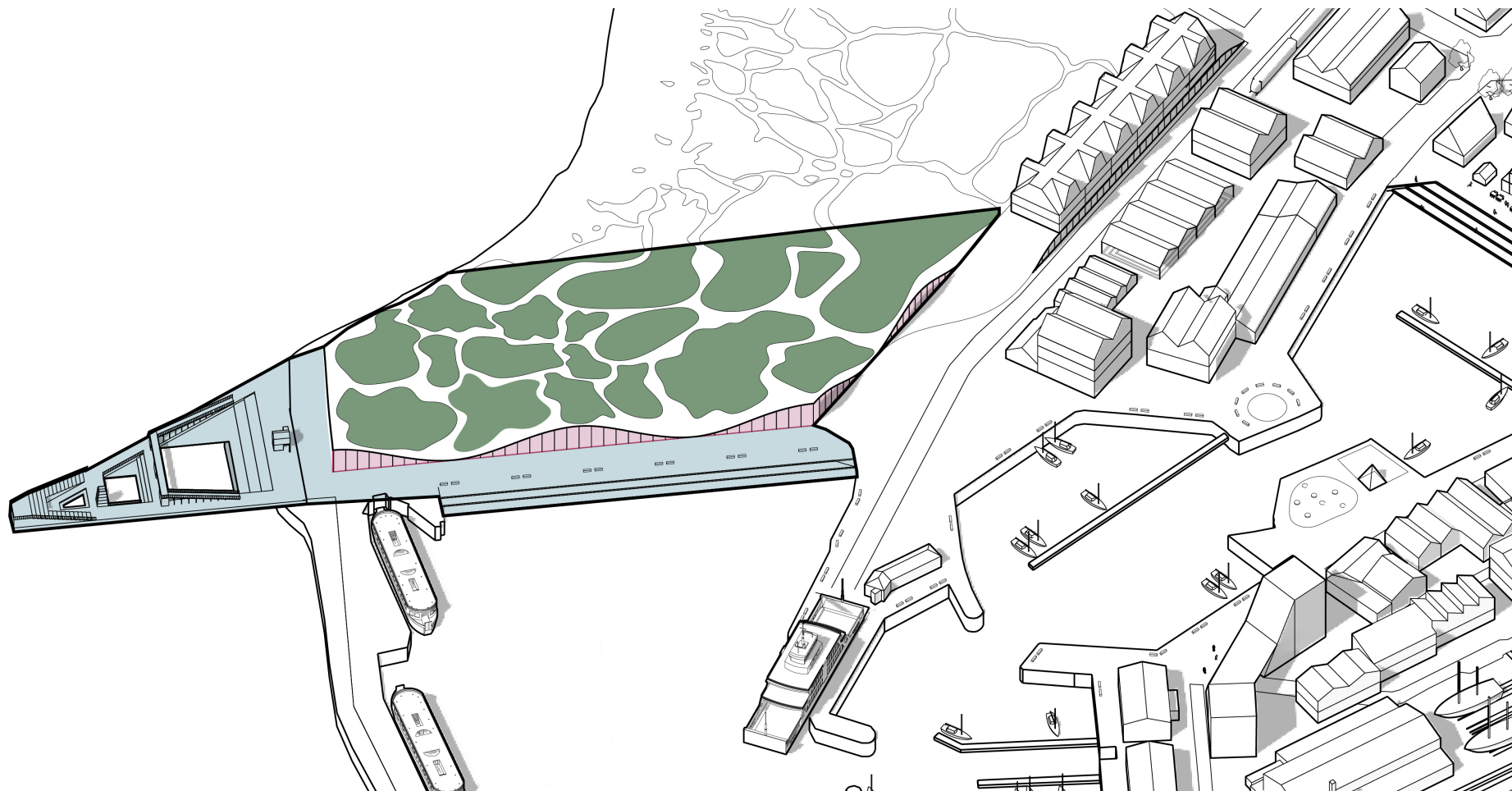
FOKUSOMRÅDE (SKITSE)

Strandhotellet - ca. 4.500m² hotel + ca. 4.000m² fortætning - Lokaltogs endestation flyttes ca. 100m øst



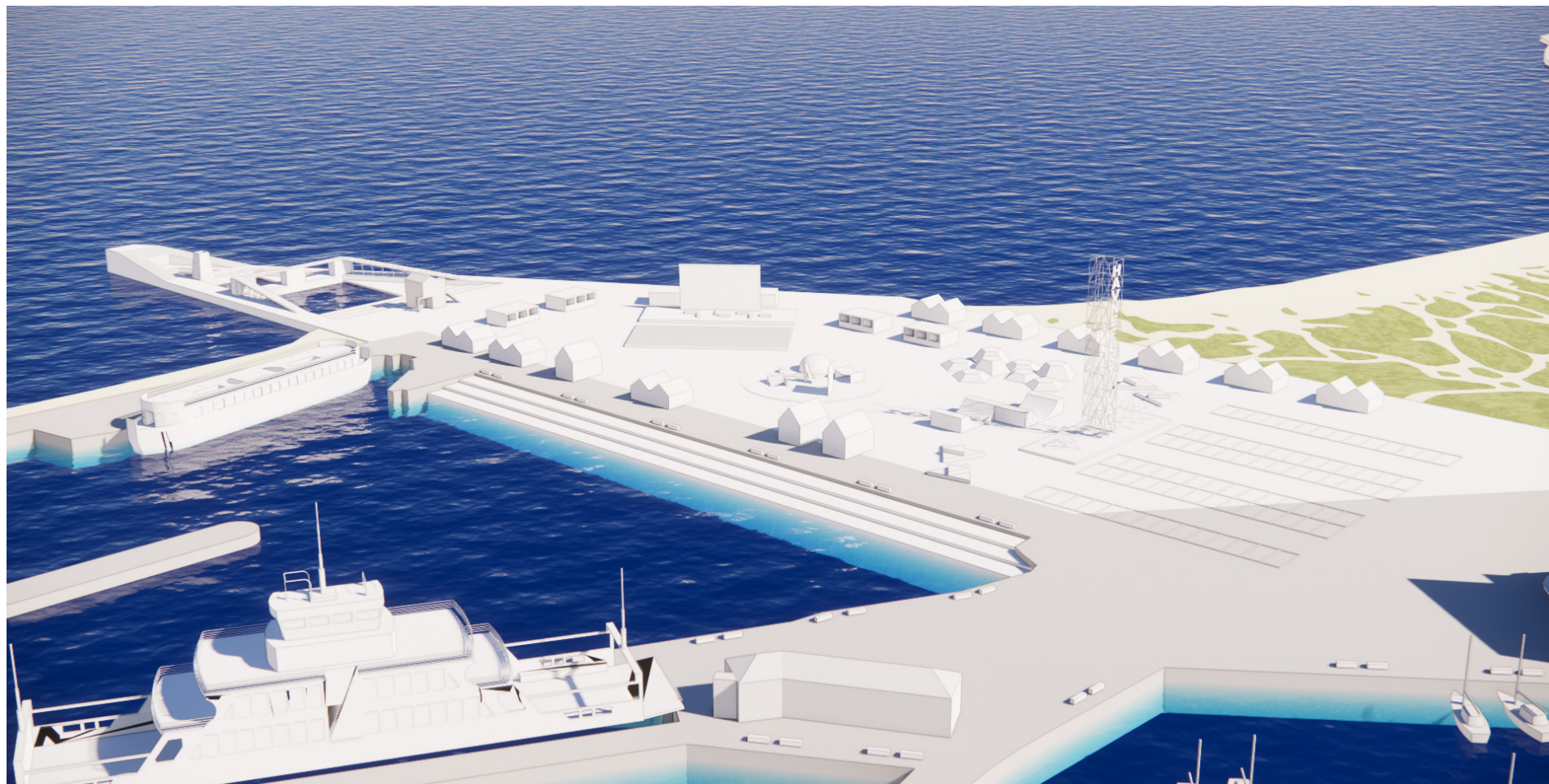
FOKUSOMRÅDE

Havbadet og Horisonten



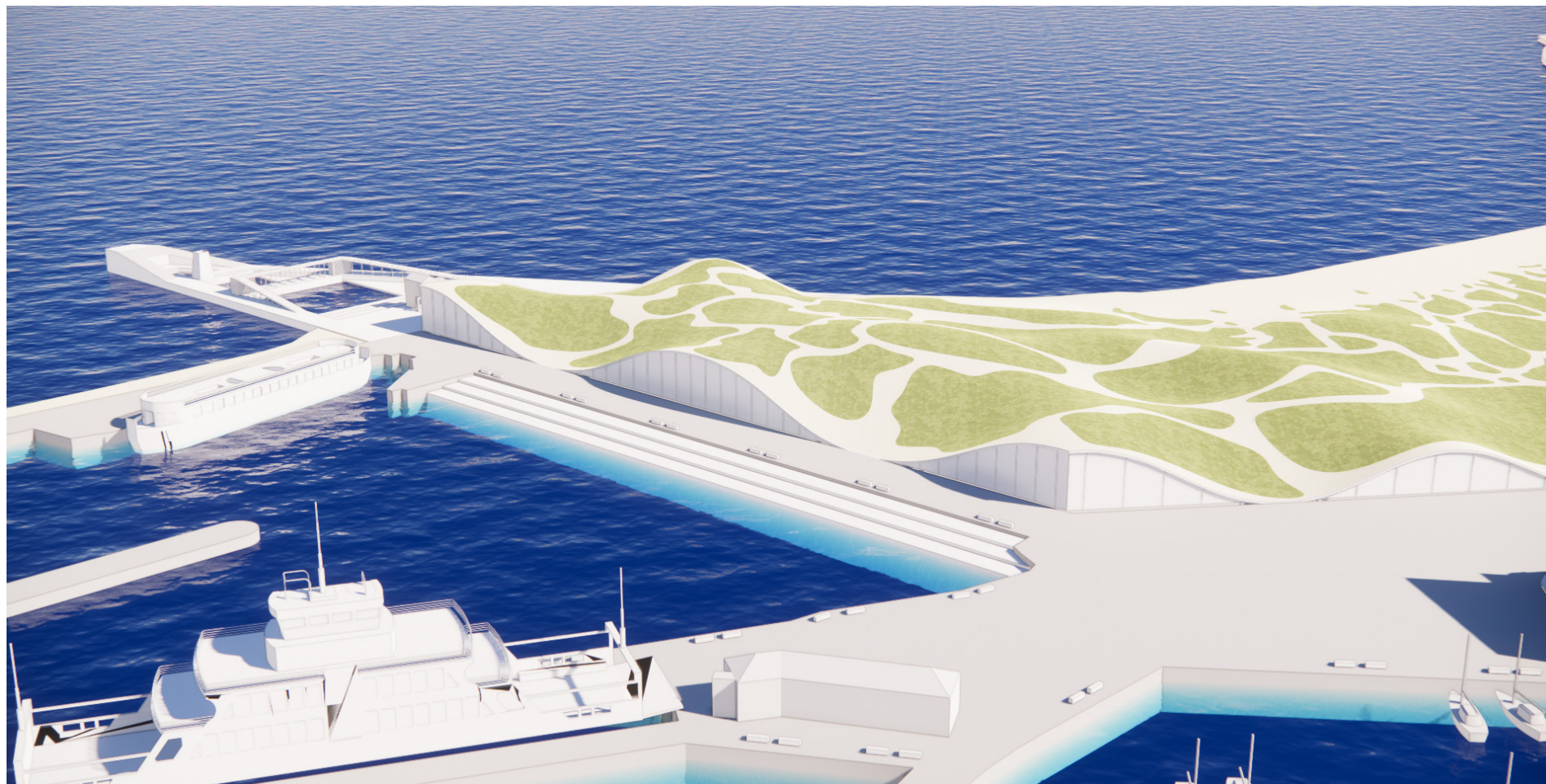
FOKUSOMRÅDE (SKITSE)

Placemaking ved Horisonten - opstilling af streetfood-boder, scener, evt. Sandskulptur Festival, legepladser og ca. 85 p-pladser



FOKUSOMRÅDE (SKITSE)

Horisonten - vision med grundplan på ca. 7.500m² og 250 p-pladser i konstruktion



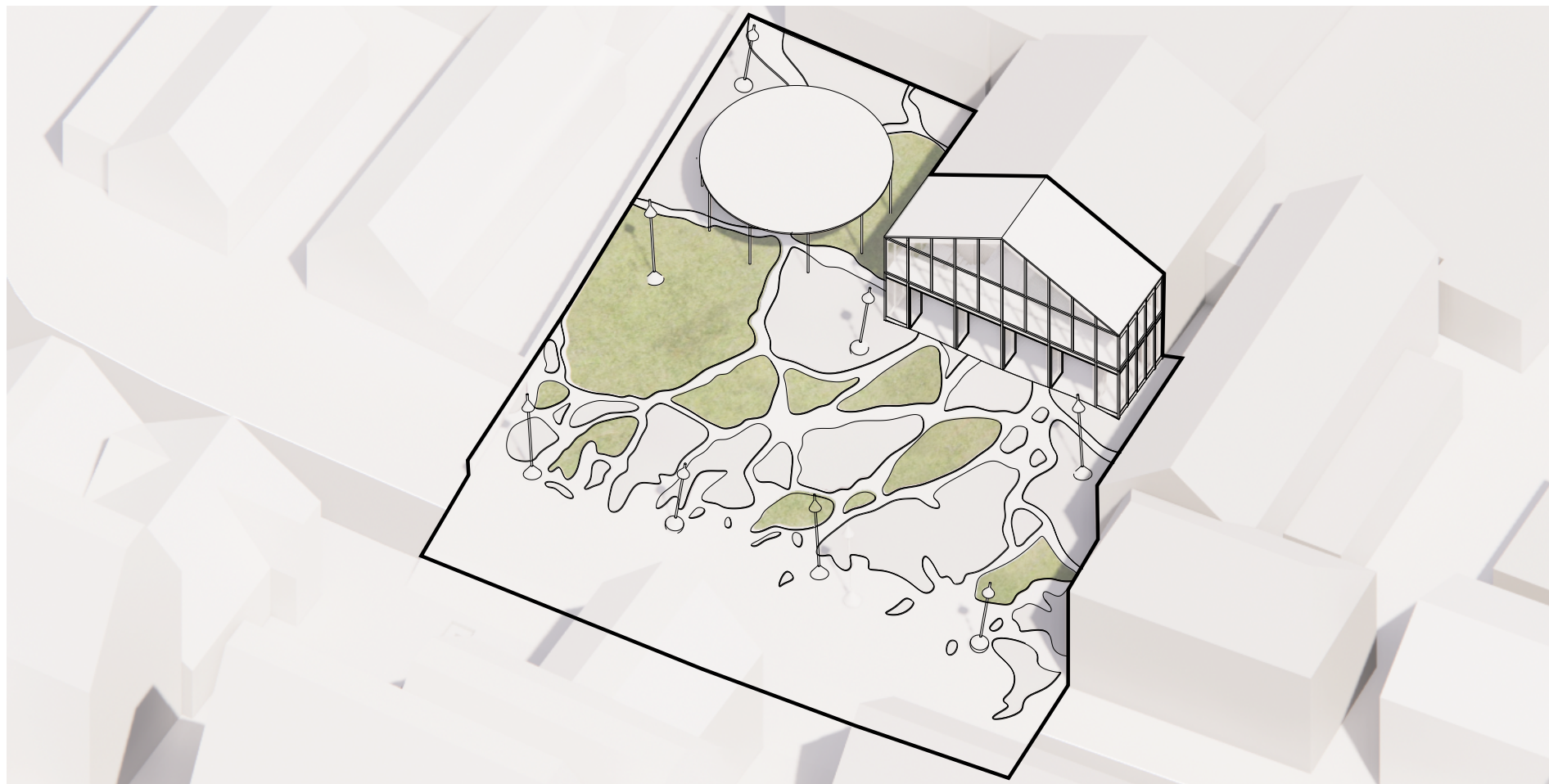
An aerial photograph of a coastal town, likely in Denmark, showing a harbor with numerous boats, residential buildings, and a road network. The image is overlaid with a semi-transparent blue filter. The text is positioned in the lower-left quadrant.

Strategiske åbningstræk

- GUBBEN OG FORPLADSEN UDVIKLES
- DEN MARITIME LEGEPLADS OG TRÆBRYGGEN
- HAVBADET
- MELLEMRUMMET

STRATEGISK ÅBNINGSTRÆK

Gubben og forpladsen udvikles



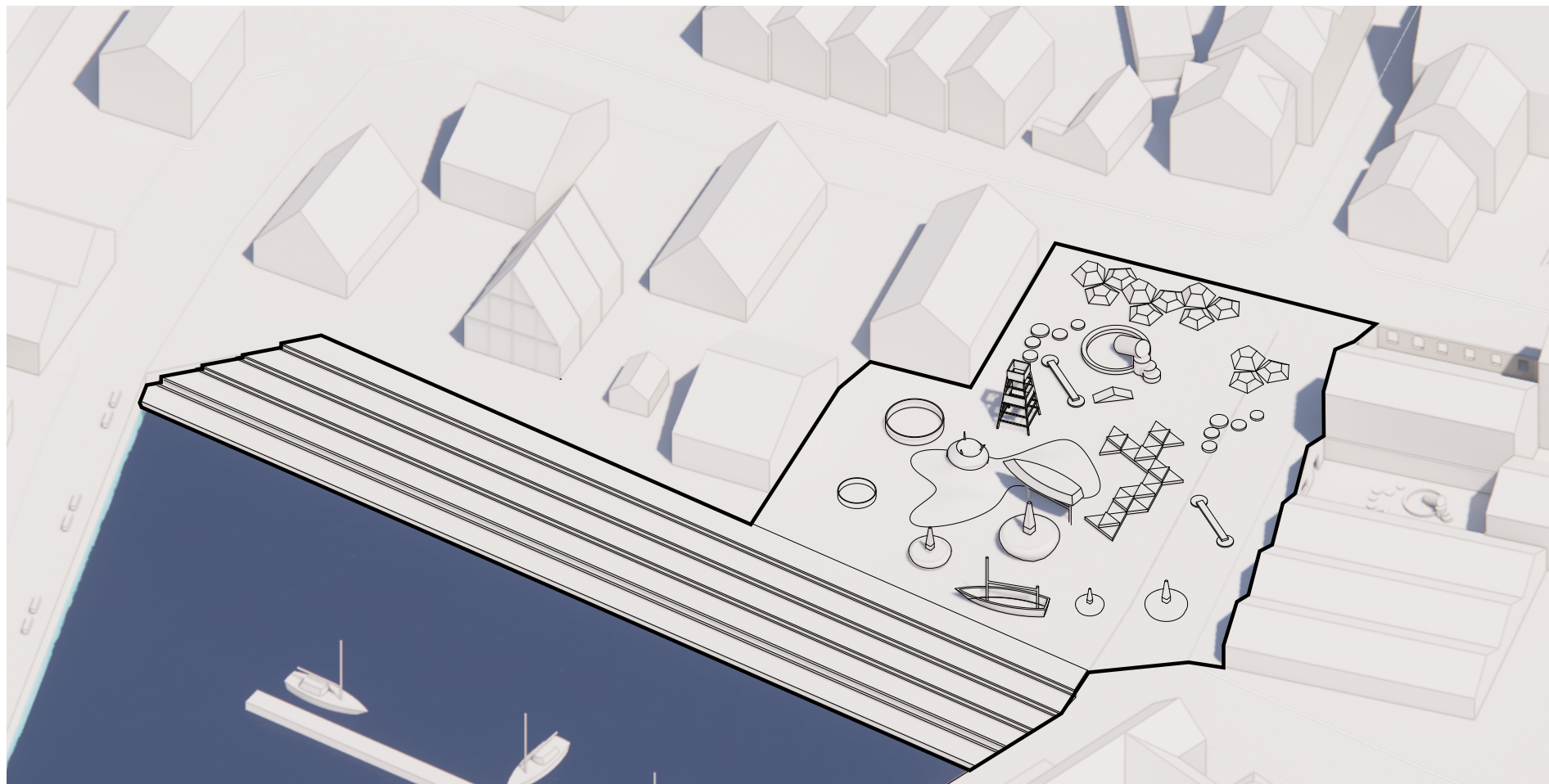
STRATEGISK ÅBNINGSTRÆK

Gubben og forpladsen udvikles



STRATEGISK ÅBNINGSTRÆK

Den maritime legeplads og træbryggen



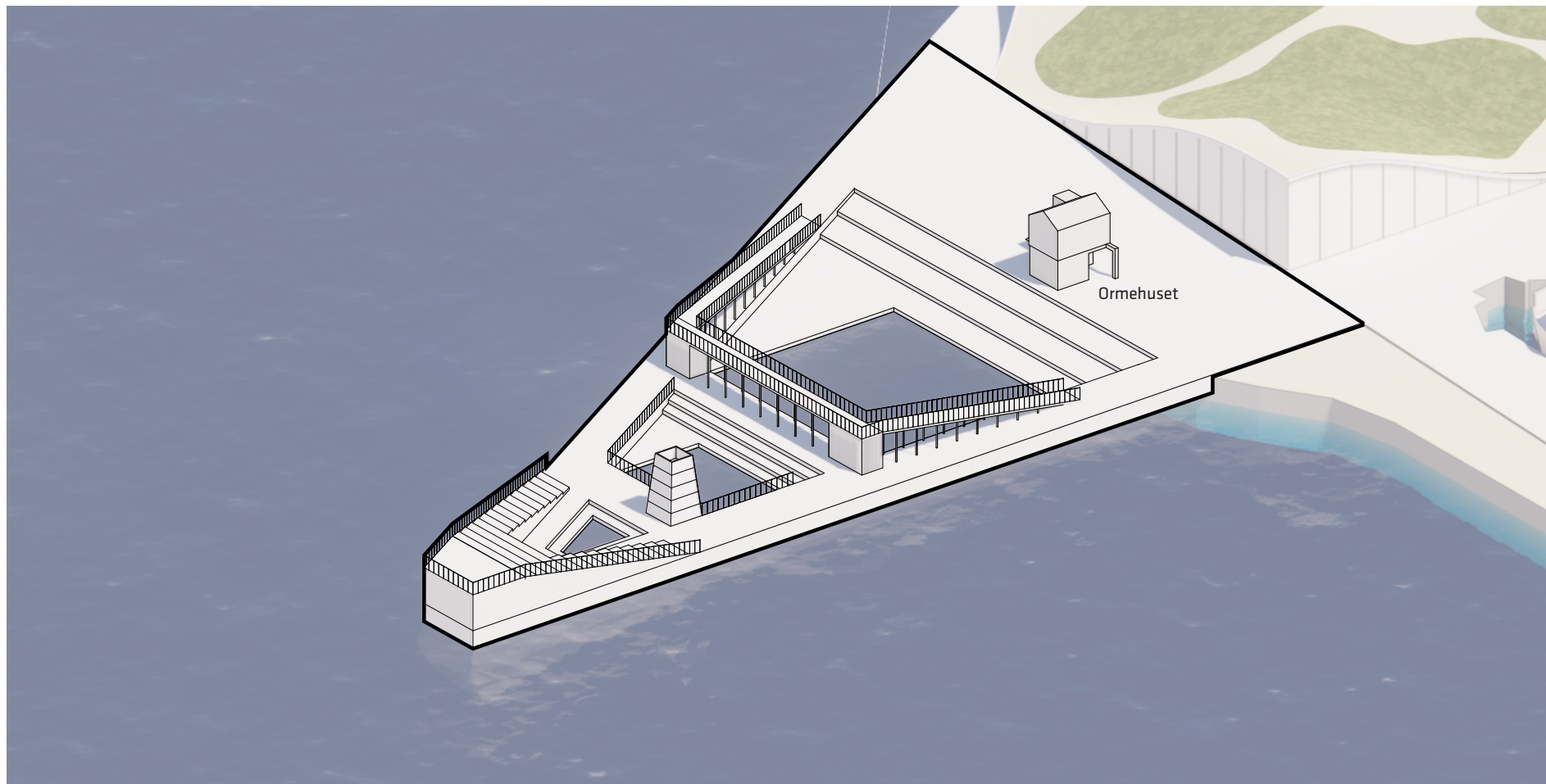
STRATEGISK ÅBNINGSTRÆK

Den maritime legeplads og træbryggen



STRATEGISK ÅBNINGSTRÆK

Havbadet



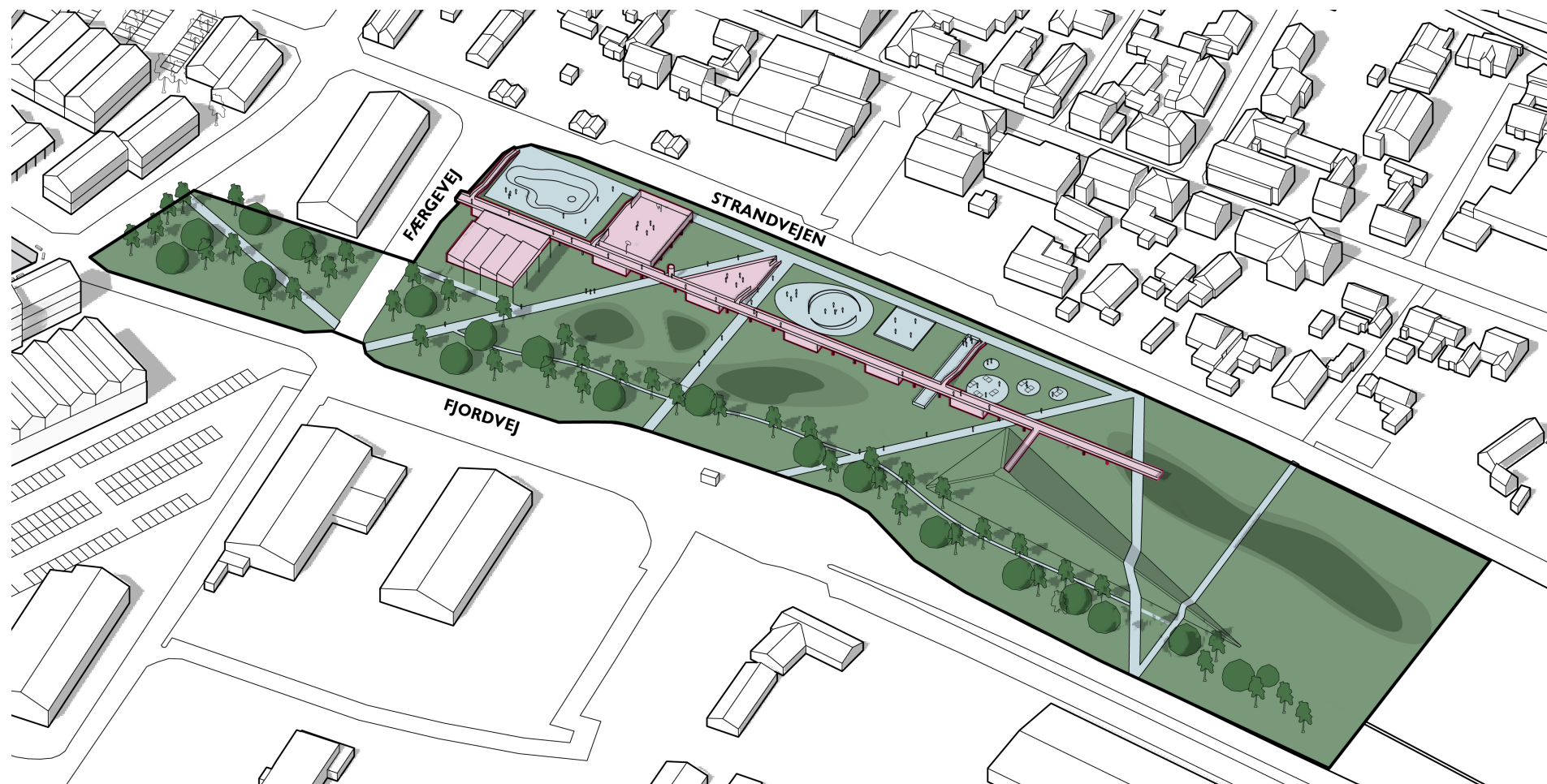
STRATEGISK ÅBNINGSTRÆK

Havbadet



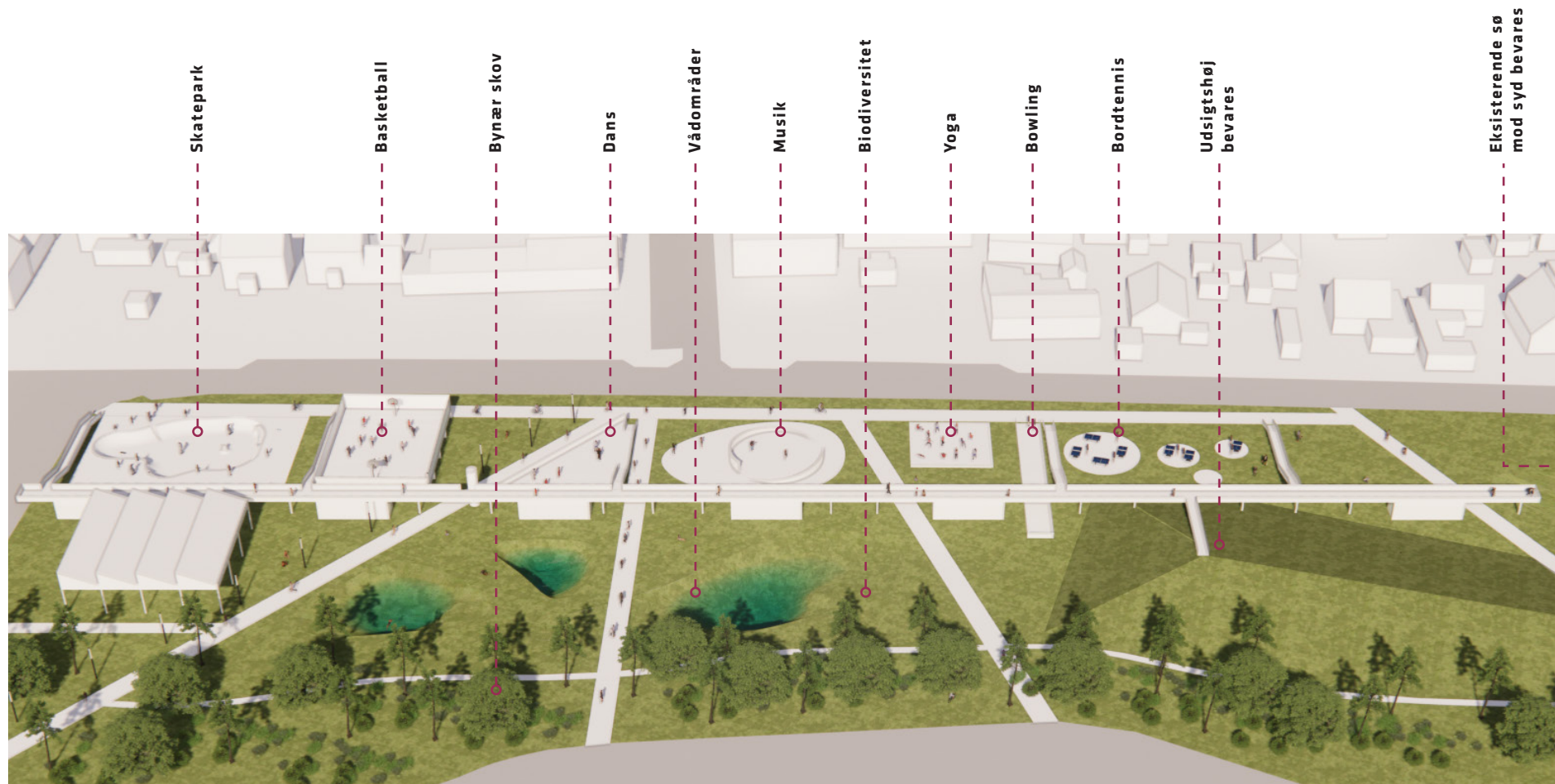
STRATEGISK ÅBNINGSTRÆK

Mellemrummet - Bypark med sports- og kulturfaciliteter (eksisterende udsigtshøj og sø bevares)



STRATEGISK ÅBNINGSTRÆK

Beskrivelse af funktioner



STRATEGISK ÅBNINGSTRÆK

View mod syd



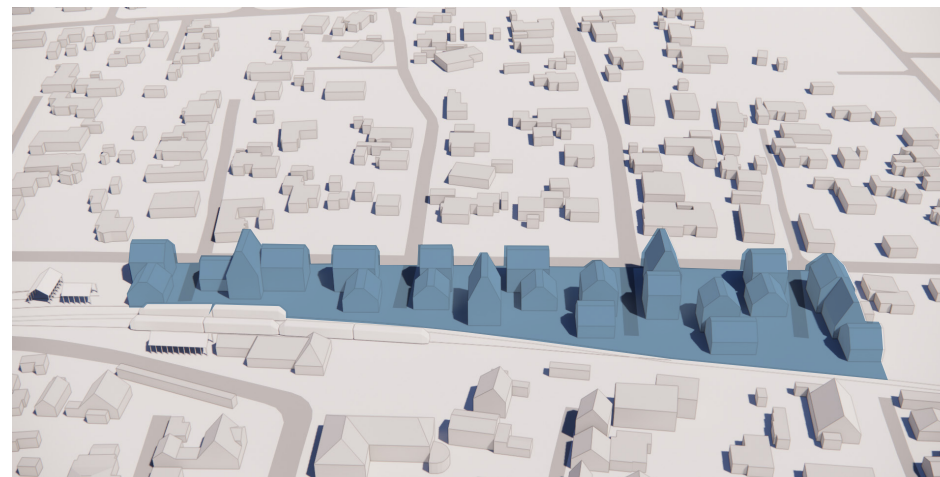
An aerial photograph of a coastal town, likely in Norway, showing a harbor with numerous boats, industrial buildings, and residential areas. The image is overlaid with a semi-transparent blue filter. The text 'Perspektivområder' is written in white on the left side of the image.

Perspektivområder

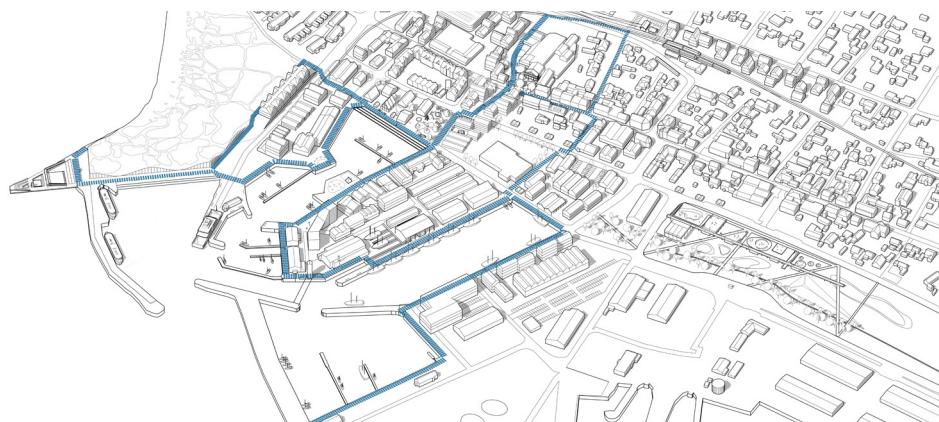
PERSPEKTIVOMRÅDER



Grøn parkering ved den nordlige del af rangerarealet - 113 pladser



Boligområde ved den sydlige del af rangerarealet - ca. 6.000m²



Muligheder for markering af promenadeforløb med belysning, bænke m.m.



Udnyttelse af regnvandsbassin som bypark - Enghaveparken, Tredje Natur

An aerial photograph of a coastal town and harbor, overlaid with a semi-transparent blue filter. The harbor is filled with numerous boats and yachts docked at piers. The town features a mix of residential houses and larger commercial buildings. A road and railway line run through the town. The text 'Prøvehandlinger' is written in white, sans-serif font across the lower-left portion of the image.

Prøvehandlinger

PRØVEHANDLING

Opstrikning og midlertidig placering af 30 træer

- Træer placeres på Kajgade og Nordre Beddingsvej
- Gruppe af træer samles omkring amfitrappen ved Gubben
- Træer placeres ved Nørregade 26 og Nørregade 29b

- Eksisterende træer
- 30 nye træer
- 7 bord-bænkesæt



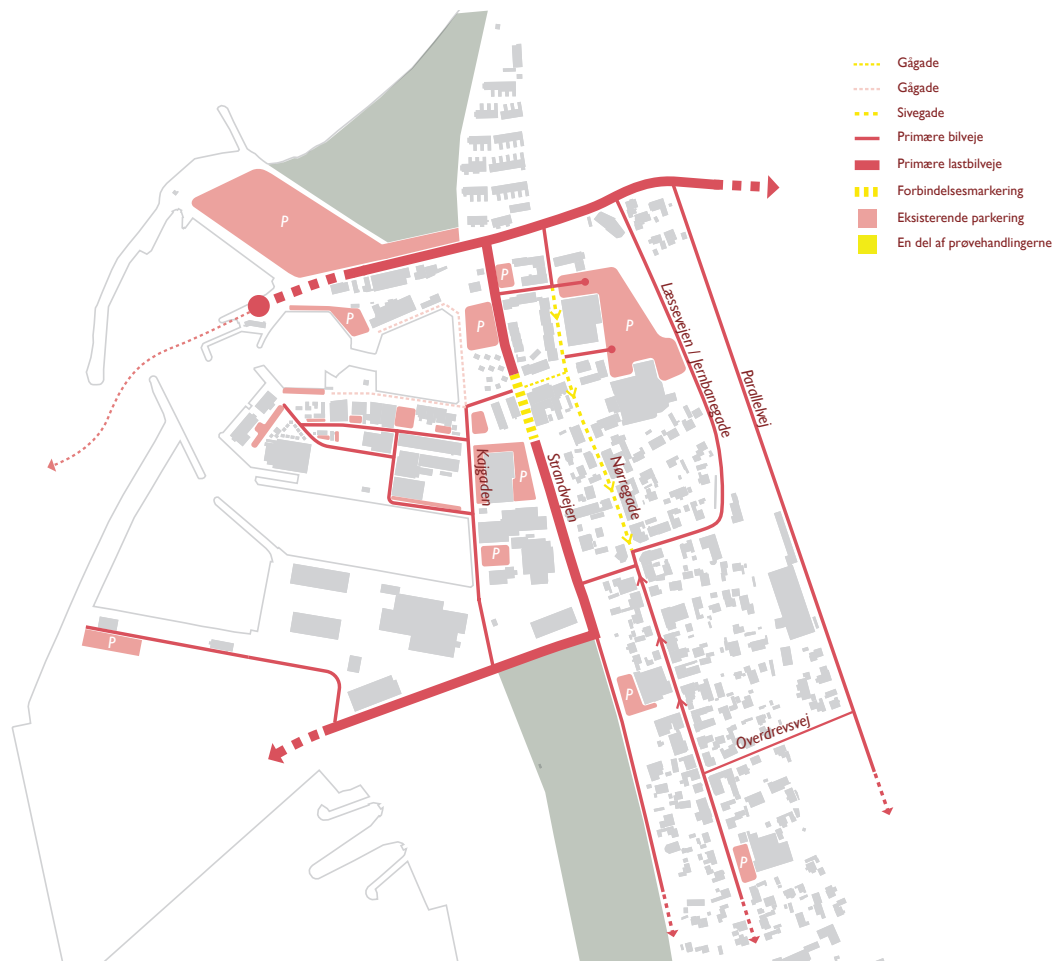
Billeder af de opsatte træer i Hundested og opstrikning



PRØVEHANDLING

Ændret ensretning på dele af Nørregade

Midlertidig situation. Der udføres en række prøvehandlinger over sommeren 2022, der undersøger potentialet for en evt. omlægning af de trafikale flows i havnebyen.



PRØVEHANDLING

Midlertidigt bådhotel

